

**מפרט לרכש ואספקה של
בקבוקי מים מינרליים טבעיים
לשגרה ומבצעים**

ינואר 2020

1. כללי

1.1 תיאור המוצר הנדרש

- 1.1.1. משטרת ישראל מעוניינת לרכוש בקבוקי מים מינרליים בגדלים שונים לשגרה ובמבצעים בפריסה ארצית.
- 1.1.2. משטרת ישראל נדרשת לתת מענה של בקבוקי מים לשוטרים במהלך השגרה והמבצעים, כולל פעילות מחוץ ליחידות.
- 1.1.3. הספק מחויב להחזיק בכל נק' זמן, מלאי חירום לטובת מ"י (כמפורט בסעיף "היערכות בחירום" במסמכי מפרט זה) בעת התראה ראשונית למצב חירום ובהתאם להנחיית מדור מזון, יספק הספק את בקבוקי המים לנק' הפריקה על בסיס יומי .

2. מסמכים ישימים

- 2.1 המסמכים הרשומים מטה והדרישות המופיעות בהם מהווים חלק בלתי נפרד ממפרט הרכש.
- 2.2 בכל מקרה שלא הוזכר תאריך הוצאת מסמך ישים, קובעת ומחייבת הגרסה האחרונה המעודכנת שלו ביום הגשת ההצעה.

2.3 מסמכים מחייבים, תקנים ו/או מפרטים בינלאומיים

- 2.4.1 ת"י 1145 – דרישות סימון.
- 2.4.2 תקנות בריאות העם (מים מינרליים ומי מעיין) התשמ"ז 1986.
- 2.4.3 ת"י 1501 מי שתייה במיכלים.

3. דרישות טכניות

- 3.1 בקבוקי מים מינרליים טבעיים בבקבוק של חצי ליטר, פקק שטוח.
- 3.2 בקבוקי מים מינרליים טבעיים בבקבוק של ליטר וחצי, פקק שטוח.

3.3 אורך חיים

- 3.3.1 תוקף המוצר ל- 10 חודשים לפחות ממועד האספקה כפי שמצוין על גבי ההזמנה אשר תתקבל ממשטרת ישראל.

4. סימון

- 4.1 סימון נדרש ע"ג המוצר :
- 4.1.1 שם המוצר.
- 4.1.2 תאריך אחרון לשיווק.
- 4.1.3 תכולה.
- 4.1.4 סימון כשרות ומאשר הכשרות.

4.1.5. רכיבים.

4.1.6. ערך תזונתי.

4.1.7. על בקבוקי המים יסומנו "מים מינרליים", שם מקור המים, פירוט המינרליים בסדר תכולה יורד במ"ג/ ליטר.

5. אריזה פנימית/חיזונית

- 5.1 האריזות תהיינה נקיות בלא פגמים וחומר זר. האריזה לא תוסיף למוצר ריח טעם וצבע כלשהו ולא תגרום לזיהום המוצר. האריזה תהיה בהתאם לתקנים ולתקנות התקפים בישראל ובהעדרם בהתאם לדרישות המנהל הפדרלי למזון ותרופות (FDA).
- 5.2 האריזות ייסגרו בפקק או מכסה נקי כך שימנעו זיהום או שפיכת המוצר בזמן הובלתו ואחסנתו. המכסה או הפקק יאטמו את המיכל אטימה מוחלטת עד לפתיחת הראשונה.
- 5.3 חלקו הפנימי של הפקק הבא במגע עם המוצר יהיה עשוי מחומר מתאים לשימוש במזון בהתאם לתקנים ולתקנות התקפים בישראל.
- 5.4 האריזות תהיינה **בקבוקי פלסטיק בלבד**.
- 5.5 אריזה חיזונית – קרטון חדש או ניילון המאגד את אריזות המשקה.

6. כשרות

- 6.1 כל המוצרים יהיו כשרים ובעלי אישורי כשרות מתאימים ומוכרים במדינת ישראל. כמו-כן יהיה צורך לקבל את אישור רבנות משטרת ישראל.
- 6.2 על הזוכה לעמוד בכל דרישות הכשרות המפורסמות ע"י הרבנות הראשית לישראל והרבנות המקומית ולהציג תעודת הכשרות המעידה על כך. נציגי רבנות משטרת ישראל יהיו רשאים לבקר ולבדוק את תהליך הייצור האחסון והשינוע בכל עת על מנת לקבוע באם הזוכה עומד בדרישות הכשרות של הרבנות הראשית לישראל.
- 6.3 לאורך כל השנה יסופקו מים כשרים לפסח.

7. הבטחת איכות

- 7.1.1. במהלך כל תקופת ההתקשרות יהיו בידי הזוכה תעודות כשרות, רישיון יצרן בתוקף ממשרד הבריאות, רישיון עסק בתוקף, וכל האישורים הנדרשים לביצוע העבודה.
- 7.1.2. הפריטים יובלו ברכבים מורשים בעלי רישיון להובלת מזון כמתחייב בפריט 4.6 ד' בצו רישוי עסקים.
- 7.1.3. **בחינת קבלה**
 - 7.1.3.1. בכל משלוח בבדיקה תיבחן איכות המוצר: ללא סימני קילקול מוחשיים, כגון: ריח, טעם, סימני עובש וכל פגיעה אחרת במוצר. כאשר מתקבלת תלונה על איכות מוצר, ישלח המוצר לבדיקות מעבדה ובחינת עמידת המוצר בתנאי המפרט. במידה ומתגלה חריגה בבדיקת מעבדה או סימני קילקול הזוכה יחוייב בעלות בדיקת המעבדה, פסילת המשלוח, תשלום המשלוח וקנס בהתאם לסעיף אמנת השירות במכרז.

7.1.3.2. הבדיקות יבוצעו בנקודות קצה של המשטרה, במפעל היצרן ו/או כל מקום אחר אשר ינפק הזוכה את המוצרים עבור משטרת ישראל.

7.1.3.3. במידה ונציג משטרת ישראל אשר עורך את הביקורות מגלה אי עמידה בתנאי המפרט ו/או ההזמנה, רשאי לבטל את ביצוע ההזמנה ולהחזירה לספק ללא מתן תשלום עבור המוצרים שנפסלו.

8. אספקה

8.1 נקודות חלוקה

8.1.1. השינוע יהיה בחלוקה למרלוגים מרכזיים עפ"י תחום גיאוגרפי של משטרת ישראל, להלן רשימת המרלוגים :

שם התחנה	מחוז/מרחב/תחנה
תחנת מרחב אילת	מחוז דרום
תחנת מרחב לכיש + תחנת אשדוד	
תחנת אשקלון + פרשים דרום	
תחנת באר שבע	
תחנת דימונה	
תחנת קרית גת	
תחנת קרית מלאכי	
תחנת שדרות	
תחנת רהט	
תחנת עירון	
תחנת זכרון יעקב	
תחנת זבולון	
תחנת מטה מחוז חוף	
תחנת חדרה	
תחנת כרמיאל	
תחנת עירון	
תחנת אום אל פאחם	
תחנת עכו	
מתקן יהודאי – ירושלים	מרלוג יהודאי
הר טוב – בית שמש	מרלוג לוגיסטיקה
נתיבות	מרלוג נתיבות
מג"ב חוף	מג"ב
מג"ב חריש	
מג"ב גן נר	
מג"ב הר גילה	
מג"ב עטרות	
מטה מג"ב לוד	
מג"ב אילת	
מג"ב אייל	

מג"ב מצודת אדומים	
מג"ב בסיס טירונים מכמ"ש	
מג"ב בסיס טירונים בית חורון	
מג"ב משמר אילון	
מג"ב עיירות	
להב 433	לה"ב
יח' 33	
תחנת מטה מחוז צפון	מחוז צפון
תחנת מרחב כנרת (צפת)	
תחנת מרחב גליל – קרית אתא	
תחנת מרחב עמקים	
תחנת עפולה	
תחנת קרית שמונה	
תחנת טבריה	
תחנת קצרין	
גוש חלב	
תחנת שער בנימין	
תחנת בית אל	
תחנת מרחב חברון	
תחנת שער בנימין	
תחנת מטה המחוז	
תחנת מרחב שומרון אריאל	
תחנת בית שמש	מחוז ירושלים
תחנת יהודאי	
המכללה הלאומית לשוטרים בית שמש	המכללה הלאומית לשוטרים
נעורים – חבצלת השרון	
תחנת מרחב איילון - חולון	מחוז ת"א
תחנת מרחב דן - רמת גן	
תחנת מרחב ירקון	
מטה מחוז תל אביב	
תחנת גלילות	
מטה ארצי ירושלים	מטא"ר
בנין מני"ט הר החוצבים	
מרכז פרישה חולון	
משטרת בית דגן	
תחנת טייבה	מחוז מרכז
תחנת לוד	
תחנת ראש העין	
תחנת מודיעין עלית	
מטה מחוז מרכז- רמלה	
מטה מרחב שרון	
מטה מרחב שפלה – רחובות	
תחנת רמלה	

8.1.2. משטרת ישראל שומרת לעצמה את הזכות להגדיל/לצמצם את מספר נקודות החלוקה בהתאם לצרכיה המבצעיים ברמה הארצית וכן לשנות את מיקומן (הנ"ל כפוף לסעיף 12.4 למסמכי המכרז העוסק בהרחבת היקף השירות).

8.1.3. בבחירות וביום העצמאות יידרש הספק לנפק לעד 15 נקודות אספקה נוספות מעבר למצוין בטבלה המופיעה בסעיף 8.1.1 לעיל. יש לציין כי, לצורך התארגנות מראש, הספק יקבל התראה של 14 ימי עבודה טרם מועד האספקה.

8.2 התוצרת המוגמרת- משטחים ארוזים ומסומנים יועמסו ע"ג רכב שינוע ייעודי להובלת מזון בכפוף לאמור בסעיף 7.1.2 למפרט זה.

8.3 התוצרת המוגמרת תנופק בנק' הקצה, בהתאם להזמנה – גודל, כמות, מקום, תאריך ושעה מדויקת.

8.4 רכבי השינוע יאפשרו פריקה מהירה בנקודת הקצה ללא דיחוי הקשור במאפייני רכבי השינוע. אספקת **הפריטים תעשה באמצעות משאיות עם רמפות חשמליות ועגלות הרמה.**

8.5 אחריות פריקת הסחורה הינה של הספק בלבד.

8.6 התוצרת המוגמרת תנופק בשטח פריקה, כפי שייקבע ע"י איש הקשר (ע"ג הרמפה, חצר, "גב אל גב" – משאית, או אחר).

8.7 מ"י לא תחויב עבור אריזות חימוניות המשמשות למשא הפריטים (ארגזי פלסטיק, משטחים וכו').

8.8 **אופציה: משיכה מהספק** - יתכנו מקרים בהם לא תידרש אספקה ישירה ומ"י תבקש לבצע משיכת המוצרים ישירות מהמפעל המייצר. בשיטה זו יעמיס הספק את משאית של מ"י ברמפת הוצאת הסחורה במפעל. ככל שיתבצעו משיכות ממפעל הספק, הדבר יצוין על גבי ההזמנה אשר תישלח לספק קודם מועד המשיכה.

9. אחריות

9.1 המוצרים שיסופקו יהיו בהתאם לנדרש במפרט. הספק הזוכה מתחייב שכל המוצרים שיסופקו יהיו שלמים וסגורים באריזתם, כפי שנדרש במפרט.

9.2 **הזוכה יהא אחראי על המוצרים עד לאספקתם ליחידה.**

9.3 הזוכה מתחייב להודיע למשטרת-ישראל על כל תקלה או פגם שהתגלה בייצור ו/או אחסנה ו/או אספקה של מוצרי מזון מסוגים שונים המסופקים למשטרת ישראל ולהחליף ביוזמתו ו/או ע"פ דרישת נציג המורשה את פריטי המזון שנמצאו פגומים על חשבוננו. במידה ותידרש אספקת פריט חלופי עבור מוצר שנפגם, שהינו בחוסר, או שנפסל ע"י נציג משטרת ישראל מכל סיבה שהיא, הספק יציג פריט חלופי שו"ע, בהתאם לדרישות המכרז ובאישור מראש של נציג מ"י.

10. הערכות בחירום

- 10.1 על הספק הזוכה להחזיק בשוטף בימים א-ש (כולל) ובימי חג כולל חג הפסח, מלאי חירום לטובת משטרת ישראל.
- 10.2 מדור מזון יידרש לתת מענה גם בעת חירום: מלחמה, מערכה, מבצע מתמשך לא מתוכנן, או אירוע אחר לפי הגדרת מ"י/מחלקת המבצעים.
- 10.3 לשם כך, מדור מזון יגדיר רמות מלאי בטן/ חירום של בקבוקי מים לניפוק מייד.
- 10.4 בשיטה זו מדובר על מלאי שיצא מתוך רמות מלאי השמורות מראש למ"י במחסני/ מקררי הספק.
- 10.5 הספק מחויב להחזיק בכל נק' זמן, מלאי חירום לטובת מ"י, בעת התראה ראשונית למצב חירום ובהתאם להנחיית מדור מזון, יספק הספק את בקבוקי לנק' הפריקה ע"ב יומי ועד להודעה חדשה.
- 10.6 במקביל לאספקת הבקבוקים יחדש הספק את המלאי ויבצע לפי הזמנה, אספקה יומיומית לנקודות האספקה.
- 10.7 מלאי החירום הנדרש הינו 150,000 בקבוקי מים של חצי ליטר בתוקף ולמשך כל תקופת ההתקשרות לאספקה מיידית.
- 10.8 הבקבוקים אשר יאוחסנו לחירום במפעל יהיו באחריות הספק בלבד.
- 10.9 משטרת ישראל אינה מתחייבת לרכוש מלאי חירום זה.
- 10.10 משטרת ישראל תהיה רשאית לדרוש מהספק להגדיל את כמות בקבוקי המים המוחזקות במלאי חירום וזאת בהסכמת הצדדים.

11. הזמנות וטיפול ההתקשרות

- 11.1 הספק ייתן שירותי אספקת בקבוקי מים מינרליים למשטרה בהתאם לזכייתו.

11.2 כמות מינימום הזמנה

- 11.2.1 כמות מינימום להזמנות בקבוק 0.5 ליטר פקק שטוח יהיה לפחות משטח אחד אשר יכלול:

סוג מוצר	כמות בקבוקים במארז	כמות מארזים במשטח	סה"כ בקבוקים
בקבוק 0.5 ליטר פקק שטוח	24	77	1,848

בנוסף יהיה ניתן להזמין משטחים של בקבוק 1.5 ליטר בהתאם לצורך היחידה כאשר כל משטח יכיל 672 בקבוקים.

- 11.2.2 כמות מינימום להזמנות בקבוק 1.5 ליטר יהיה לפחות 3 משטחים אשר כל משטח יכלול:

סוג מוצר	כמות בקבוקים במארז	כמות מארזים במשטח	סה"כ בקבוקים
בקבוק 1.5 ליטר	6	112	672

- 11.3 ההזמנות יבוצעו במכפלות של משטחים בהתאם למפורט מעלה ובהתאם לצורך של כל יחידה ויחידה.

- 11.4 גודל משטח יהיה 100 ס"מ * 120 ס"מ, כאשר גובה המשטח המקסימלי יהיה 160 ס"מ.

- 11.5 משטרת ישראל תהיה רשאית לשנות את כמות המים במשטחים מעת לעת.

- 11.6 הזוכה בשגרה יקבל הזמנות, באמצעות מערכת הסחר האלקטרוני מהיחידות השונות, יקלוט את ההזמנות, יארוז ויפיץ ליחי' המזמינות – בדחיפה (אספקה ישירה ליחי') או משיכה (משיכת פריטי ההזמנה ממרכזי המשיכה).
- 11.7 ההזמנה בשגרה תועבר לספק עד 72 שעות מראש ובחירום, אירועים חריגים תועבר הזמנה עד 24 שעות באמצעות נציגי מדור מזון.
- 11.8 במשטרת ישראל פועלת מערכת סחר אלקטרוני של חברת SAP.
- 11.9 המערכת מאפשרת ליחידות במ"י לבצע הזמנות ישירות מספקים ע"ס הקצאה תקציבית מאושרת.
- 11.10 ההזמנות הן בסימוכין להסכם שנחתם בין מ"י לספק.
- 11.11 ההזמנות מועברות לספק באחת משתי הדרכים הבאות:
- 11.11.1 מסרים אלקטרוניים דרך מערכת כספות.
- 11.11.2 תצורת פקס – הזמנות באמצעות שליחת טופס הזמנה בפקס.
- 11.12 הזוכה יהיה מחויב לקבל את ההזמנות דרך FAX TO MAIL, כאשר העלות הכספית להקמת התשתית תחול על הספק הזוכה.
- 11.13 עבודה בשיטת מסרים אלקטרוניים
- 11.13.1 הזוכה יהיה מחויב להתאים את מערכות המחשוב שלו להתקשרות עם המזמין באמצעות הזמנות בסחר האלקטרוני כמצוין (מסרים אלקטרוניים) ללא תוספת תמורה מצד מ"י, תוך 60 ימי עבודה מיום קבלת ההודעה על הזכייה.
- 11.13.2 מודגש כי עבודה במערכת סחר אלקטרוני כך שתאפשר הזמנת כל מגוון המוצרים, הינה תנאי להזמנות בפועל ע"י המשטרה בלבד.
- 11.13.3 המזמין מבצע הזמנה על ידי בחירת הפריטים מתוך קטלוג. על ההזמנה לעמוד במספר בדיקות טרם שליחתה לספק: בדיקת סל התקציב, הפריטים בהזמנה מאושרים, ספק מאושר ועוד.
- 11.13.4 במידה וההזמנה עומדת בבדיקות סל התקציב ההזמנה תשלח כקובץ XML שיתעדכן במערכות הספק.
- 11.13.5 הספק ישלח קובץ שיעדכן את מערכת ה SRM ויעדכן את סטאטוס ההזמנה בדבר קבלת ההזמנה (הזמנה התקבלה אצל ספק) עד שעה מרגע קבלתה בכספת האלקטרונית של הספק.
- 11.13.6 במועד המשלוח, הספק ישדר ת.משלוח אלקטרונית למע' מ"י בתעודת המשלוח יפורטו כל הפריטים והכמויות שנופקו וקובץ נוסף שיעדכן את סטאטוס ההזמנה במערכת ה SRM בדבר ביצוע המשלוח – הקבצים ישודרו תוך שלוש שעות משעת האספקה, כנגד כל הזמנה במע' המחשוב לרבות במקרים בהם שודרו מס' הזמנות ע"י יחידה ספציפית לאותו מועד אספקה.
- 11.13.7 המזמין יזין קבלת טובין במערכת SRM על סמך תעודת המשלוח.
- 11.13.8 קליטת חשבונית תעשה בהנה"ח חשבונות במערכת ECC כנגד הקבלה.
- 11.13.9 לעיתים נדרש להוציא הזמנה דחופה לאחר האספקה. במקרים אלו, בעת יצירת עגלה יוזן תאריך אספקה בעבר.
- 11.13.10 מבנה קבצים ראה נספח מחשוב.

11.14 להלן תיאור תהליך רכש מזון במערכת SRM של מ"י ודרישות המחשוב מהספק

- 11.14.1 הספק ידרש להתממשק למערכת ההזמנות ב-SRM בתיאום מול גורמי מ"י.
- 11.14.2 יחידות במ"י יבצעו הזמנות ישירות מספקים ע"ס הקצאה תקציבית מאושרת.
- 11.14.3 ההזמנות יהיו בסימוכין להסכם שייחתם בין המזמינים לספקים.
- 11.14.4 ההזמנות מועברות לספק באחת משתי הדרכים הבאות:
 - 11.14.4.1 קובץ הזמנה אלקטרוני עפ"י מבנה שיוגדר ע"י מ"י: (ראה נספח)
 - 11.14.4.1.1 הקובץ יהיה במבנה .TXT/XML.
 - 11.14.4.1.2 להלן סוגי הקבצים אשר ישמשו להעברת מסרים בין המשטרה לספק ולהיפך:
 - 11.14.4.1.2.1 קובץ הזמנה/ביטול הזמנה – מהמשטרה לספק.
 - 11.14.4.1.2.2 קובץ אישור הזמנה – מהספק למשטרה.
 - 11.14.4.1.2.3 קובץ תעודת משלוח – מהספק למשטרה.
 - 11.14.4.1.2.4 תעודת קבלה – מהמשטרה לספק.
 - 11.14.4.1.2.5 רשימת יחידות רוכשות – מהמשטרה לספק
 - 11.14.4.1.2.6 רשימת מק"טים – מהמשטרה לספק (בתאום עם הספק)
 - 11.14.4.1.2.7 חשבונית פרופורמה – מהמשטרה לספק
 - 11.14.4.1.2.8 חשבונית - מהספק למשטרה
 - 11.14.4.1.2.9 2 הקבצים האחרונים (חשבונית פרופורמה וחשבונית מהספק) טרם מוחשבו במשטרת ישראל ולכן מבנה הקבצים ישלח ע"י המשטרה לאחר קביעת הזוכה.
 - 11.14.5 טופס הזמנה ישלחו לספק בפקס.
 - 11.14.6 פרטי ההזמנה יכללו: יחידה מזמינה, יעד אספקה, מק"ט חומר לאספקה, תיאור החומר, כמויות, עלויות בהתאם למבנים בנספח.
 - 11.14.7 במידה ונופקו פריטים חלופיים לפריטים בהזמנה, על הספק לשלוח תעודת משלוח אשר בה יופיעו הפריטים שסופקו בפועל.
 - 11.14.8 לספק תהיה יכולת לקבל שינויים בהזמנה כגון: הקטנה, הגדלה ביטול כללי של ההזמנה, ביטול פריטים והוספת פריטים (עד יום לפני אספקת ההזמנה בשעה 12)
 - 11.14.9 הזמנות שהתקבלו אצל הספק מיועדות לביצוע ללא צורך באישורים נוספים.
 - 11.14.10 בעת ביצוע האספקה יחתים הספק את נציג היחידה על ת.מ.
 - 11.14.11 נציג היחידה יזין במערכת הסחר אלקטרוני את ת.מ.
 - 11.14.12 בסוף כל חודש יופק לספק דו"ח פרופורמה שיכלול את כל ת.מ שהוקלדו במערכת.
 - 11.14.13 הספק יפיק חשבונית ע"ס הפרופורמה.
 - 11.14.14 ת.מ שלא נכללו בדו"ח הפרופורמה, יכללו בחודש שלאחר מכן.
 - 11.14.15 הספק יפיק למ"י דו"ח אספקות בפורמט אקסל עפ"י דרישה. מבנה דוח האספקות בנספח 2
 - 11.14.16 בימי שישי וערבי חג, שבתות וחגים לא ישלחו קבצים ממ"י אל הספק.

11.15 אמינות וזמני פיתוח

- 11.15.1. הספק יבצע עם המשטרה בדיקות מקצה לקצה בסביבת בדיקות (טסט) ורק לאחר שמ"י תאשר את הבדיקות, המערכת תעבור לשימוש ביצור בטווח זמן שלא יעלה על 2 חודשים מרגע קביעת זוכה במכרז.
- 11.15.2. הספק יבצע שינויים במערכות שלו שיתבקשו ע"י מ"י כתוצאה משדרוג מערכות משטרה, שינויי אמצעי העברת המסרים, שינויי סביבה מינוריים וכד'.
- 11.15.3. הספק שיבחר מתחייב לאחריות כוללת, גם אם הוא מתקשר עם קבלני משנה לנושא הפיתוח.

11.16 סודיות ואבטחת מידע

- 11.16.1. הספק מתחייב בהצעתו שלא לעשות שימוש כלשהו מעבר לפעילות השוטפת עם המשטרה במידע המועבר לו ע"י משטרת ישראל לרבות יחידות מזמינות ואנשי קשר ממ"י. הספק לא יעביר לגורם צד ג' מידע הקשור למערכת זו.
- 11.16.2. נתוני המידע של משטרת ישראל יופרדו מנתוני לקוחות אחרים.
- 11.16.3. אנשי המחשוב מטעם הספק יעברו הליך של אישור קב"ט מ"י. הספק מתחייב כי אישור עובדיו לא יהווה עיכוב בפיתוח המערכת.

11.17 תמיכה שוטפת במערכת

- 11.17.1. הספק מתחייב להעמיד מערכת במינימום תקלות לאחר שעברה בדיקות איכות וקבלה ואושרה ע"י גורמי משטרת ישראל.
- 11.17.2. הספק מתחייב לשעות תמיכה המפורטות להלן:
בימי א'-ה' - 7:30 ועד 17:00
בחול המועד – 7:30 ועד 17:00
בימי שישי וערבי חג, שבתות וחגים לא צפויה פעילות, ולכן לא נדרשת תמיכה.

11.18. במקרים מיוחדים בהם לא תתאפשר ביצוע הזמנה דרך מערכת (בשל תקלה טכנית, מבצע לא מתוכנן וכו'), ולספק הזוכה במבצעים תתאפשר הזמנה חריגה באמצעות טלפון/פקס באישור נציג מורשה של מדור מזון בלבד ומי מטעמו.

11.19. באחריות ספק שעובד בסחר אלקטרוני לוודא קבלת הזמנת כיסוי במע' הסחר אלקטרוני עבור ההזמנות החריגות (הזמנה בדיעבד).

11.20. מערכת הספק תהיה ערוכה לקליטת עדכון / ביטול / ביטול חלקי של פרטי הזמנה.

11.21. הספק יידע לקלוט הזמנה בדיעבד.

11.22. הספק יידע לקלוט מס' הזמנות שונות ע"י יחידה אחת עבור אותו מועד אספקה.

11.23. הספק ידע לשדר קובץ בחזרה למשטרת ישראל.

11.24. מענה טלפוני – הספק מתחייב להעמיד מענה טלפוני בנושא ליח' בכל ימי העבודה, לפחות בין השעות 7:30 – 17:00 בימים א'-ה' ו-12:00-07:30 ביום ו'. מעבר לשעות אלו יהיה ניתן להשאיר הודעה במענה

אלקטרוני/תא קולי. במענה הטלפוני יבוצעו בירורים, מתן אינפורמציה לגבי הזמנות, בעיות או כל בירור אחר הקשור באופן השירות.

11.25 איש קשר מטעם הספק - הספק יעמיד לרשות המזמין איש קשר זמין טלפונית 24 ש' , 7 ימים בשבוע , למקרה של עיכובים/ בעיות באספקות ו/או למבצעים ולחירום.

11.26 תעודות משלוח וחשבוניות

11.26.1. כל אספקה ליח' תלויה בתעודת משלוח חתומה ע"י המוביל. המוביל יחתים את נציג היחידה המוסמך ע"ג טופס תעודת משלוח. החתימה תלויה בכתובת פרטים ברורים של שם נציג היח', שם היח', תאריך אספקה, הפריט הנרכש וכמותו. כל תעודת משלוח ללא חתימת נציג היחידה לא תאושר לתשלום.

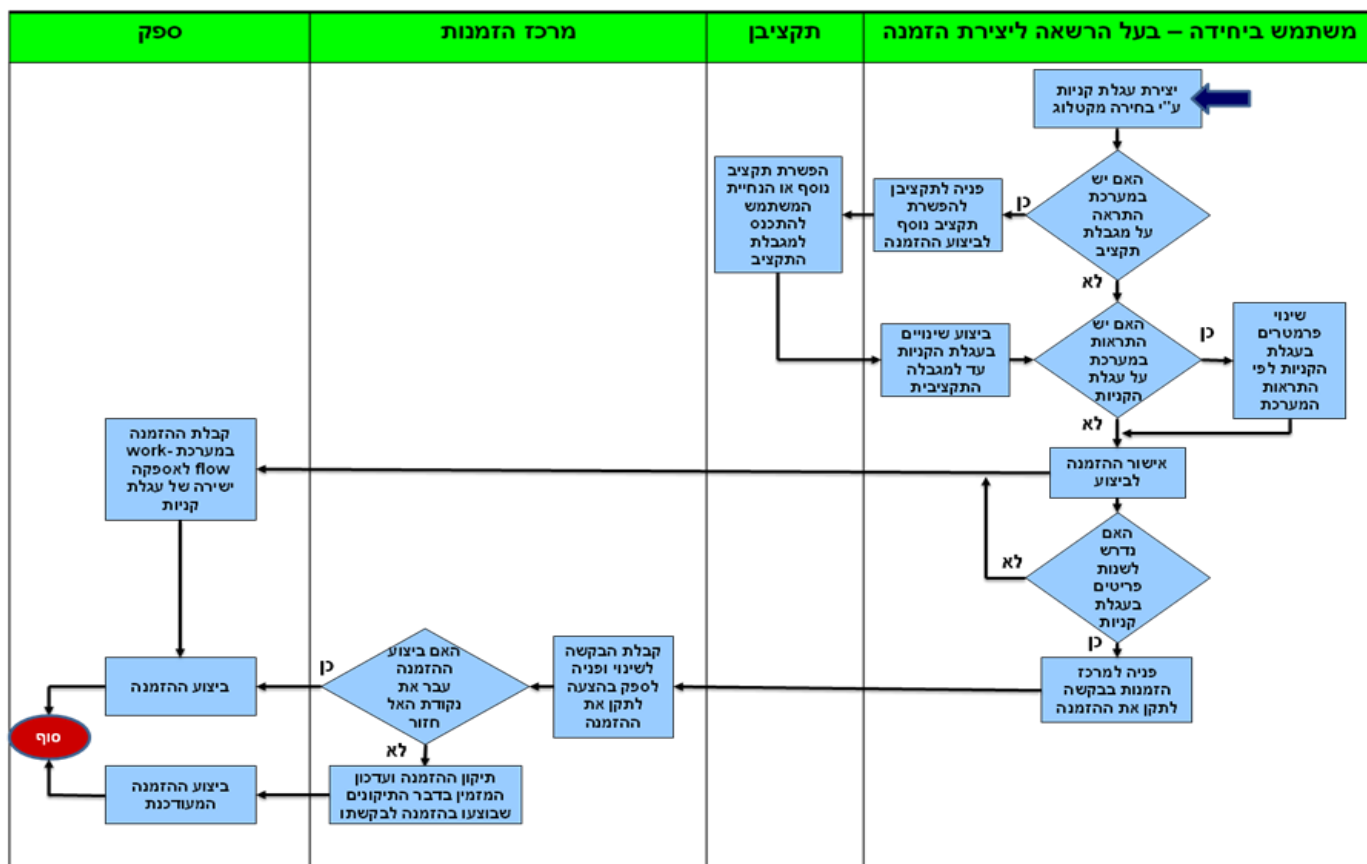
11.26.2. תעודת המשלוח תלויה בשלושה עותקים, המקור לספק, עותק שני יצורף לחשבונית החודשית ועותק שלישי יישאר יחידה. במידה והאספקה הינה במשיכה, יוחתם המושך על ת. משלוח ע"י נציג הספק במפעל.

11.26.3. הספק יעביר למ"י, בסוף כל חודש חשבונית מרכזת עבור כל הזמנת מסגרת, התואמת לפרפורמה, שהופקה במערכת הסחר האלקטרונית ע"י מ"י .

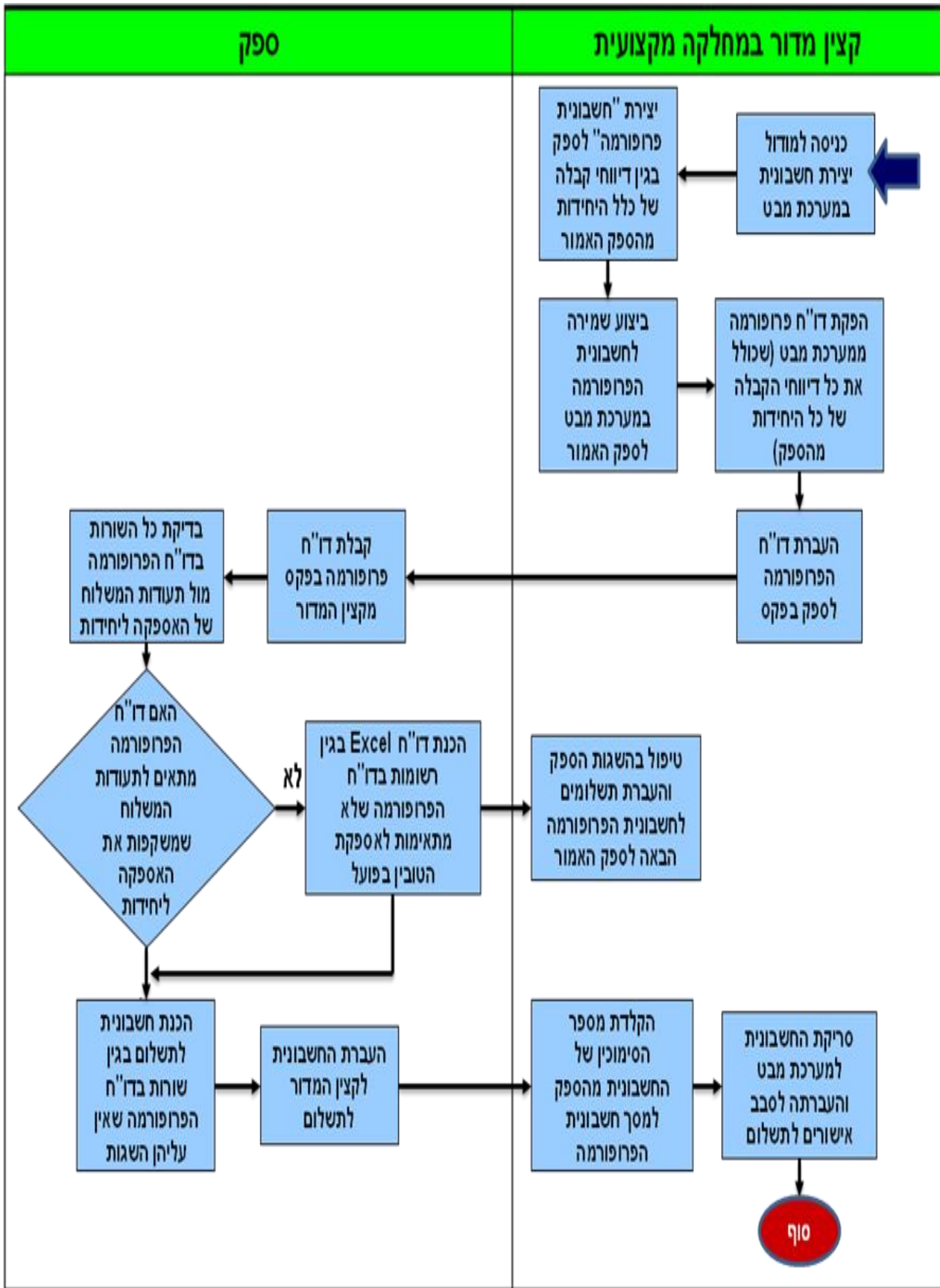
11.26.4. במידה ויהיו לספק השגות כלשהן לגבי חשבונית שהוצאה ואינה תואמת לפרפורמה, יוציא את החיובים / זיכויים מאותה החשבונית לחשבונית נוספת שתבדק ע"י מ"י.

11.26.5. התשלום לספק יהיה עבור ההזמנות שבוצעו במע' המחשוב בלבד, נתוני מע' המחשוב של מ"י ייקבעו במקרים של פערי תשלום בסוף החודש בין הספק למ"י.

תרשים תהליך הזמנת אספקה ישירה של טובין במערכת סחר אלקטרוני:

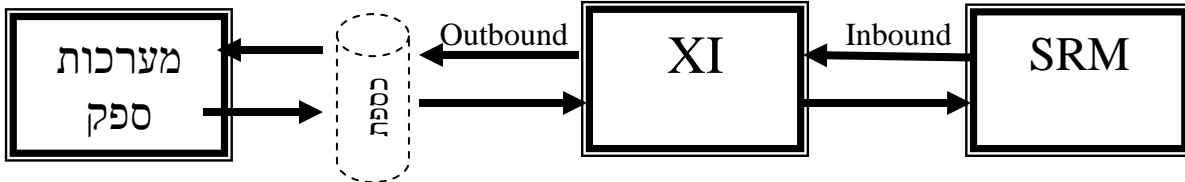


תרשים תהליך יצירת חשבונית לתשלום במסגרת סחר אלקטרוני:



מסמך דרישות העברת מסרים

1. הפתרון יכלול מענה להעברת מסרים ממערכת SRM ומשם למערכות הספק וכן קליטת מסרים ממערכות הספק ולמערכת SRM.
2. יש לתת אינדיקציה בשם הקובץ לקובץ יוצא וקובץ נכנס



תהליך הרכש והעברת מסרים כולל את השלבים בתרשים הבא:

- יצירת דרישה : ליקוט פריטים לעגלת קניות
- שליחת הזמנה אלקטרונית לספק (מסר)
- אישור הזמנה ע"י הספק (מסר)
- יצירת משלוח ע"י הספק (מסר)
- קבלת משלוח מהספק
- שליחת אישור קבלה (מול תעודת משלוח הספק) לספק (מסר)

פרוט הקבצים ראה טבלה.

על מנת לשמור על תאימות מידע בין מערכת הספק והמשטרה, מספר ההזמנה ושורת ההזמנה של המשטרה מופיעה בכל הקבצים שעוברים במהלך התהליך.

שם הקובץ	מבנה	תדירות	קליטת קובץ	ייצור קובץ	סוג הקובץ
File_name.ORD	סעיף 1	מספר פעמים ביום	מערכת ספק	SRM	קובץ הזמנה/ביטול הזמנה
File_name.ORD	סעיף 1	מספר פעמים ביום	SRM	מערכת ספק	קובץ אישור הזמנה
File_name.DEL	סעיף 2	מספר פעמים ביום	SRM	מערכת ספק	תעודת משלוח
File_name.RCV	סעיף 2	מספר פעמים ביום	מערכת ספק	SRM	תעודת קבלה

1 – הזמנה/ ביטול שורת הזמנה / אישור הזמנה

מבנה הזמנה ואישור הזמנה זהה
ENV00101

מס'	שם שדה	גודל	תו התחלה	תו סוף	סט'	סוג	ערך קבוע/ דוגמאות
1	תו תחילת רשומה	8	1	8	ח	AN	ENV00101
2	מספר ספק	15	9	23	ח	AN	דוגמאה 40002918
3	שם מסמך EDI	10	24	33	ח	AN	קבוע - MMORDML(R)
4	הערת יישום	14	34	47	ח	AN	קבוע - RTSYS(IPOLICE)
5	דרישה ל- Acknowledgment	1	48	48	א	AN	"1" באישור הזמנה "2" יופיע
6	אינדיקטור ניסיון	1	49	49	א	AN	"1"
7	סוף שורה	1	50	50	ח		

HEAD0101

מס'	שם שדה	גודל	תו התחלה	תו סוף	סט'	סוג	ערך קבוע/ דוגמאות
1	תו תחילת רשומה	8	1	8	ח	AN	HEAD0101
2	סוג הזמנה	3	9	11	א	AN	קבוע -221,
3	מספר הזמנה ספק	30	12	41	ח	AN	400000110 מספר הזמנה במשטרה יש לשלוח באישור הזמנה
4	מספר הזמנה	9	42	50	א	AN	מספר הזמנת SRM במשטרה. 400000110
5	קוד לזיהוי מהות הזמנה	3	51	53	ח	AN	9 - הזמנה חדשה, 1- ביטול הזמנה
6	תאריך וזמן הפקת הזמנה	12	54	65	ח	N	CCYYMMDDHHMM
7	תאריך אספקה מבוקש	12	66	77	א	N	CCYYMMDDHHMM
8	מספר הסכם משטרה	12	78	89	ח	N	4600004778
9	תנאי תשלום, מקודד	3	90	92	א	AN	קבוע -Z7
10	סוף שורה				ח		

מס'	שם שדה	גודל	סט'	סוג	ערך קבוע/ דוגמאות
1	תו תחילת רשומה	8	ח	AN	HEAD0401
2	קוד מזהה גורם	3	ח	AN	SU – ספק (חובה) SN – סניף (חובה) DP – יעד אספקה PM – כתובת למשלוח חשבונית BY – קניין
3	קוד לזיהוי גורם מזמין במשטרה (מרכז עלות)	15	ח	AN	B22000308 – אתר צריכה משטרתי לפי חברה לוגיסטית
4	שם גורם	35	א	AN	שם המזמין
5	כתובת לאספקה	140	א	AN	
6	שם עיר	35	א	AN	
7	מיקוד	9	א	AN	
8	הערה 1 לספק	100	א	AN	תדבר עם שלמה 03-1234567
9	הערה 2 לספק	100	א	AN	להשאיר במסדרון
11	סוף שורה		ח		

מס'	שם שדה	גודל	התחלה	סוף	סט'	סוג	ערך קבוע/ דוגמאות
1	תו תחילת רשומה	8	1	8	ח	AN	קבוע - LINE0101
2	מספר שורה	6	9	14	ח	N	דוגמה - 1
3	מק"ט משטרה	35	15	49	ח	AN	1033940 (מק"ט פנימי משטרתי ב ERP)
4	מספר שורת הזמנה ספק	35	50	84	א	AN	
5	מאפיין פריט	4	85	88	א	AN	קבוע - NULL
6	תאור פריט בפורמט חופשי	35	89	123	א	AN	דוגמה – נייר A4
7	כמות מוזמנת ביחידות בודדות	15	124	138	ח	N	
8	קוד לציון יחידת מידה	3	139	141	א	AN	קבוע - EAC
9	כמות במלאי	15	142	156	א	N	קבוע -
10	קוד לציון יחידת מידה	3	157	159	א	AN	קבוע – EAC
11	מחיר קניה ליחידה	15	160	174	א	N	
12	מטבע של מחיר קניה	3	175	177	א	AN	קבוע - NIS
13	מחיר לצרכן ללא מע"מ	15	178	192	א	N	6.0000
14	מטבע של מחיר לצרכן ללא מע"מ	3	193	195	א	AN	קבוע – NIS
15	מחיר לצרכן כולל מע"מ	15	196	210	א	N	
16	מטבע של מחיר לצרכן כולל מע"מ	3	211	213	א	AN	קבוע – NIS
17	מספר אריזות	8	214	221	א	N	
18	קוד לזיהוי סוג אריזה	17	222	238	א	AN	קבוע
19	תאריך אספקה מבוקש	12	239	250	א	N	CCYYMMDDHHMM
20	קוד בונוס	3	251	253	א	AN	קבוע - NUL
21	מחיר ברוטו לפני הנחה	15	254	268	א	N	

	AN	א	271	269	3	מטבע מחיר ברוטו לפי הנחה	22
	N	א	281	272	10	אחוז הנחה	23
	AN	א	316	282	35	המשך תאור פריט	24
1 – הוספה 2 – ביטול 3 – עדכון	AN	א	319	317	3	סוג שינוי	25
	AN	א	419	320	100	כיתוב יחודי לפריט	26
		ח		419		סוף שורה	27

מס'	שם שדה	גודל	סט'	מפוזיציה	עד פוזיציה	סוג	ערך קבוע/ דוגמאות
1	תו תחילת רשומה	8	ח	1	8	AN	"ENV00201"
2	סוף שורה	1	ח				

במקרה של ביטול הזמנה - השדות באדום - מתייחסים לביטול , והתאריך הנו תאריך הביטול
HEAD0101

מס'	שם שדה	גודל	סט'	סוג	ערך קבוע/ דוגמאות
1	תו תחילת רשומה	8	ח	AN	HEAD0101
2	סוג הזמנה	3	א	AN	קבוע -221
3	מספר הזמנה ספק	30	ח	AN	
4	מספר הזמנה RTSYS	9	א	AN	מספר הזמנת משטרה ב SRM
5	קוד לזיהוי מהות הזמנה	3	ח	AN	9 - הזמנה חדשה, 1- ביטול הזמנה
6	תאריך וזמן הפקת הזמנה	12	ח	N	CCYYMMDDHHMM תאריך ביטול
7	תאריך אספקה מבוקש	12	א	N	CCYYMMDDHHMM
8	מספר הזמנה	12	ח	N	
9	תנאי תשלום, מקודד	3	א	AN	קבוע -123
10	סוף שורה		ח		

2 – תעודת משלוח / אישור קבלה

ENV00101

מס'	שם שדה	גודל	תו התחלה	תו סוף	סט'	סוג	ערך קבוע/ דוגמאות
1	תו תחילת רשומה	8	1	8	ח	AN	ENV00101
2	מספר ספק	15	9	23	ח	AN	מספר ספק במערכת ERP במשטרה
3	שם מסמך EDI	10	24	33	ח	AN	MMDE02L(R)
4	הערת יישום	14	34	47	ח	AN	קבוע - RTSYS(IPOLICE)
5	דרישה ל-Acknowledgment	1	48	48	א	AN	"1"
6	אינדיקטור ניסיון	1	49	49	א	AN	Test – "1" Production – " "
7	סוף שורה	1	50	50	ח		

HEAD0101

מס'	שם שדה	גודל	תו התחלה	תו סוף	סט'	סוג	ערך קבוע/ דוגמאות
1	תו תחילת רשומה	8	1	8	ח	AN	HEAD0101
2	אסמכתא של תעודת משלוח	15	9	23	ח	AN	מספר הזמנה ב SRM
3	תאריך וזמן המשלוח	12	24	35	ח	N	CCYYMMDDHHMM
4	מספר הזמנה	15	36	50	א	AN	הזמנת ספק מספר הזמנה ב SRM כמו שורה (2)
5	תאריך הזמנה	8	51	58	א	N	CCYYMMDD
6	מספר מחירון	15	59	73	א	AN	קבוע
7	תאריך מחירון	8	74	81	א	N	קבוע – 1234567
8	אסמכתא נוספת	15	82	96	א	AN	
9	תאריך אסמכתא נוספת	8	97	104	א	N	CCYYMMDD
10	מספר ספק (שולח)	15	105	119	ח	AN	
11	שם ספק	35	120	154	א	AN	
12	קוד אתר (מקבל)	15	155	169	ח	AN	
13	שם אתר (מקבל)	35	170	204	א	AN	
14	כמות משטחים במשלוח	17	205	221	א	AN	
15	קוד Cross docking	3	222	224	א	AN	קבוע – 123
16	קוד מחסן מרכזי (7290027690008)	15	225	239	א	AN	קבוע
17	שם מחסן מרכזי	35	240	274	א	AN	קבוע
18	סוף שורה	1	275	275	ח		

LINE0201

מס'	שם שדה	גודל	סט'	סוג	ערך קבוע/ דוגמאות
1	תו תחילת רשומה	8	ח	AN	LINE0201
2	מק"ט ספק	15	ח	AN	מק"ט משטרה
3	קוד תאור פריט	3	א	AN	קבוע - 123
4	כמות אריזות	15	ח	N	
5	כמות יחידות בודדות	15	ח/א	N	
6	קוד לציון יחידת מידה	3	א	AN	קבוע - EAC
7	כמות שקילה לצורך התחשבות בק"ג	15	ח/א	N	קבוע - EAC
8	קוד לציון פריט בונוס	1	א	AN	קבוע - 6
9	תאריך פג תוקף רלוונטי לפריט	8	א	N	קבוע - 12345678
10	מספר אצווה	15	א	AN	קבוע 12345678
11	מספר הזמנה	15	א	AN	הזמנת (הזמנת משטרה)
12	מספר מחירון	15	א	AN	
13	אסמכתא נוספת	15	א	AN	הזמנת ספק לדוגמא : 4400006873
14	מספר שורה	6	ח/א	N	מספר שורה בתעודת משלוח
15	מס' תעודת משלוח	15		AN	קבוע
16	סוף שורה	1	ח		

מס'	שם שדה	גודל	סט'	סוג	ערך קבוע/ דוגמאות
1	תו תחילת רשומה	8	ח	AN	"HEAD9901"
2	סוף שורה	1	ח		

מס'	שם שדה	גודל	סט'	סוג	ערך קבוע/ דוגמאות
1	תו תחילת רשומה	8	ח	AN	"ENV00201"
2	סוף שורה	1	ח		

*בתעודת קבלה הכמות בשורה הנה הכמות שהתקבלה